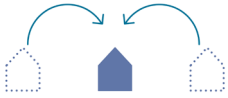


Wauw, een donor gebouw!



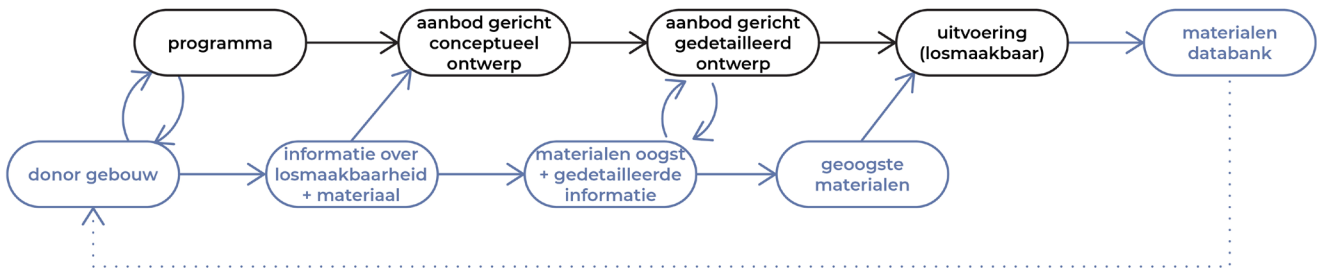
Vraag gestuurd ontwerpen

Lineair ontwerpen gaat uit van een eindeloze beschikbaarheid van materiaal. Het ontwerp vraagt, de leverancier draait. Dit is een doodlopend pad. Het moet, en het kán anders! Ontwerpen binnen de kringlopen van beschikbare materialen en bouwelementen ziet DOOR architecten als een spannende beperking, limitaties bevorderen immers de creativiteit. We noemen dit aanbodgericht ontwerpen.



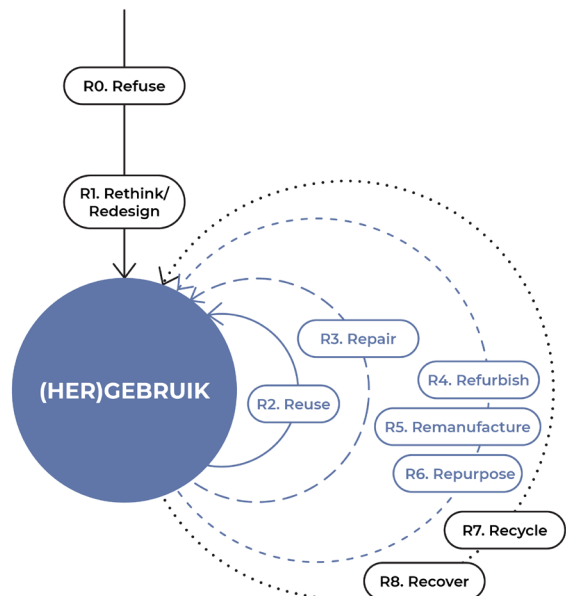
Aanbod gericht ontwerpen

De informatie van de beschikbare materialen beïnvloedt vanaf de eerste ontwerpfase het ontwerp. In een aanbodgericht ontwerpproces kijken we daarom al tijdens de programmavorming naar een donorgebouw. Tijdens de volgende ontwerpfases herijken wij het ontwerp op basis van de uitgekomen materialen. Op het moment dat de uitvoering begint staan de materialen klaar om gebruikt te worden. Na de uitvoering leggen wij de toegepaste materialen in een materialendatabank vast zodat deze in de toekomst weer een nieuw leven kunnen krijgen.



De R-ladder geeft overzicht in de mogelijkheden van hergebruik:

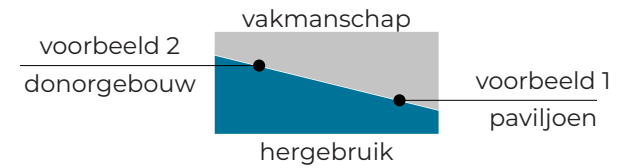
- **REUSE:** Elementen worden 1 op 1 ingezet waarvoor ze bedoeld zijn. Dus een vloerplaat wordt weer een vloerplaat, zie je niets van, merk je niets van, het is 'gewoon goed'.
- **REPAIR:** Eendeurklink, toiletpot, wasmachinekraan, etcetera; het wordt gecheckt en weer ingezet. Je ziet het als je er op let, maar 'doet het gewoon weer als nieuw'.
- **REFURBISH, REMANUFACTURE, REPURPOSE:** Elementen worden door een vakman/ -vrouw onder handen genomen, waardoor het patina en de bewerking van het element of materiaal leidt tot liefdevolle architectuur. DOOR ziet dit als opmaat naar een nieuwe, circulaire architectuurtaal.
- **RECYCLE:** materialen die niet goed losmaakbaar zijn krijgen een nieuw leven als hoogwaardige grondstof in nieuwe materialen en elementen. Niets gaat verloren.



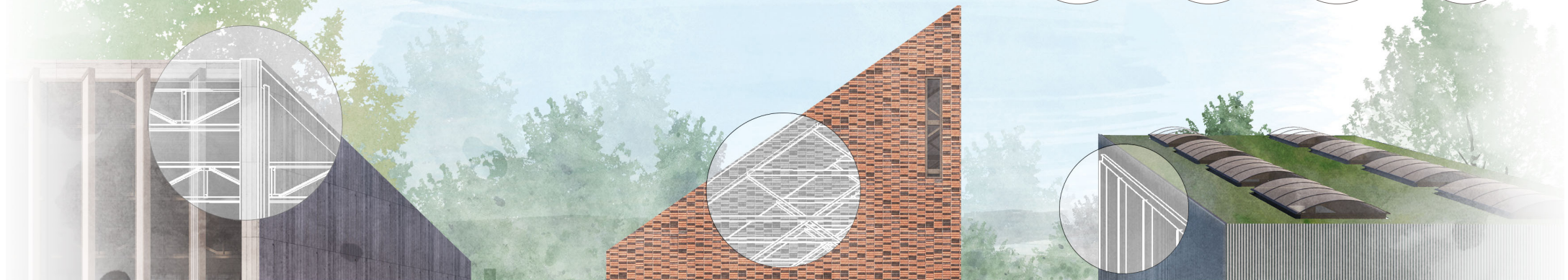
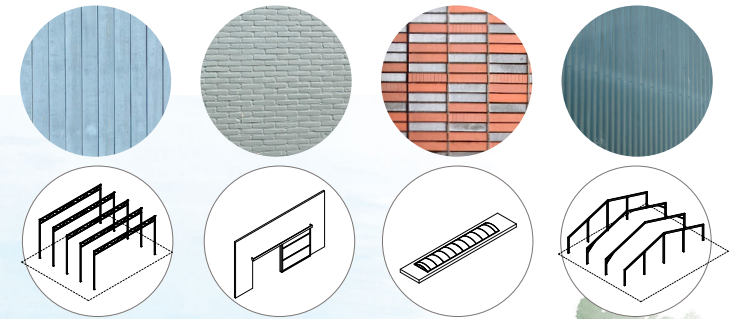
Bij de keuze van materiaal gebruiken wij de volgende cascade:

- We starten bij hergebruik van de materialen van het donorgebouw.
- Dit vullen we aan met hergebruikt materiaal van andere demontage projecten en hernieuwbare, natuurlijke materialen.
- En indien nodig zetten we nog nieuwe materialen met gerecyclede content in.

Een aanbodgericht ontwerp kan met bovenstaande aanpak vele verschijningsvormen krijgen. Om dit te illustreren hebben we twee schetsen gemaakt op basis van één donorgebouw, het Martinus G. de Bruingebouw. Voorbeeld 1 is een paviljoen waar het vakmanschap en het patina van de geleefde materialen volledig tot zijn recht komen. Voorbeeld 2 draait om maximaal hergebruik.



Voorbeeld 1 is een paviljoen in het groen. We leggen de focus op vakkundig 'gere refurbished' elementen. De stalen constructies passen wij om nieuwe constructies te maken voor de hogere volumes, en het verbindend dak dat door houten kolommen wordt gedragen. De bijzondere schuifdeuren, de dakvensters en de stalen trap kunnen wij een op een gebruiken, omdat wij de afmetingen in het ontwerp vanaf begin meenemen. Het glas van de vele herbruikbare puien wordt zorgvuldig toegepast in nieuwe houten kozijnen. De houten latten en golfplaten worden opnieuw geschilderd, het bakstenen gevelblad wordt in stukken gezaagd en komt als patchwork op de gevel terug. De grijze bakstenen gevels en het kunstwerk van Jacob Meijer integreren wij in de overdekte buitenruimtes rondom het gebouw.



Voorbeeld 2 is een kantoorgebouw van ongeveer 5500 m² BVO, hier gaat het om 'gewoon goed' hergebruik van complete constructies en 'gereviseerd' hergebruik van kleinere onderdelen. De hoofdconstructie wordt gebouwd van de prefab kolommen, hoedliggers en kanaalplaatvloeren, de dakconstructies van de stalen constructies van de stallen, de afdekking van het atrium van de spanten van de onderwijsruimtes. Ook de gevelmaterialen, aluminium kozijnen en binnenwanden krijgen een tweede leven. In het interieur worden bestaande deuren en systeemwanden hergebruikt, samen met plafondeilanden, wandafwerkingen en inbouw meubilair zoals de tribune vormen ze de basis van het nieuwe interieur

